

Arkeologisk förundersökning vid en förmodad medeltida gårdsplats samt avgränsning av ett gravfält på fastigheterna Tjuls 1:44 i söder över Tjuls 1:53 i norr, Eskelhem socken, Gotland

**Länsstyrelsens diarienummer 431-6005-06
ArkeoDoks diarienummer 2007:4**

Per Widerström & Dan Carlsson



ArkeoDok

Rapport 2007:4

Sammanfattning

I samband med nedläggning av kabel för svagström vid Tjuls i Eskelhem uppdrog Länsstyrelsen Gotlands län åt ArkeoDok att lämna ett förslag på hur detta skulle göras och samtidigt skydda de fornlämningar som finns på platsen. Förslaget accepterades och arbetet utfördes under början på mars 2007. Den aktuella sträckningen berör närområdet till två gravfält i norr och Tjuls gamla gårdsläge i söder. I övrigt förekommer inga kända fornlämningar som berörs av kabeldragningen. På grund av ett missförstånd kunde inte den ena delen utföras medan den andra delen inte gav något resultat av arkeologiskt värde.

English summary

When the local electricity company, GEAB, wanted to dig down air bound cables at Tjuls, the Parish of Eskelhem, the The Gotland County Administrative Board asked ArkeoDok to make a plan for this in order to protect the ancient remains. What ArkeoDok suggested found the County administration acceptable and the work was done in March 2007. The cable ditch was to end between two parts of a grave field in the northern part and the place where Tjuls farm was situated during the late Middle Ages. Otherwise there are no other known sites of historical interest along the cable ditch. Due to a misunderstanding, the northern part was done when ArkeoDok was called to Tjuls and the other part left us with nothing of interest. No harm was done by the mix up, but the grave field is still not marked off from its surroundings.

Inledning

I samband med nedläggning av kabel för svagström vid Tjuls i Eskelhem uppdrog Länsstyrelsen Gotlands län åt ArkeoDok att lämna ett förslag på hur detta skulle göras och samtidigt skydda de fornlämningar som finns på platsen.

I uppdragets kravspecifikation stod det bland annat att ”syftet med förundersökningen är att ta fram ett beslutsunderlag som klargör den på platsen aktuella fornlämningsituationen vad gäller fornlämnings bevarandestatus, utbredning, innehåll, datering och vetenskapliga potential.”. Omfattande krav och skulle samtliga punkter besvaras inom en förundersökning skulle kostnaderna knappast kunna hållas på en rimlig nivå. ArkeoDok lämnade ett förslag som gick ut på att avgränsa den del av fornlämningen RAÄ Eskelhem 12:1 som ligger mot den i ärendet berörda sträckan norra del samt att övervaka arbetet vid den sannolikt medeltida gårdsplatsen.

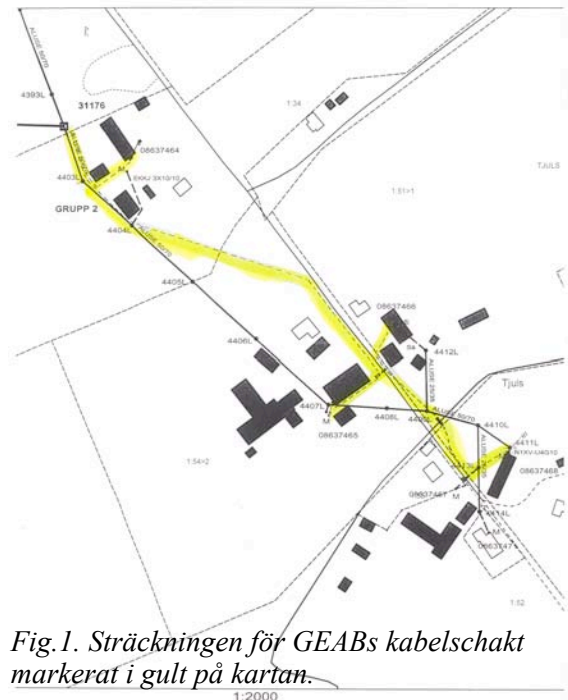


Fig. 1. Sträckningen för GEABs kabelschakt markerat i gult på kartan.

Fornlämningssmiljö

Ungefär 800 meter söder om dagens Tjuls finns ett välbevarat komplex av en förhistorisk bosättning. Här finns fossila åkersystem med kvarvarande hägnader, husgrunder, bryor, odlingsrösen samt ett gravfält i anslutning till den forntida gården. Ytterligare ett liknande system finns 1500 meter västnordväst om Tjuls gårdsplåge idag.

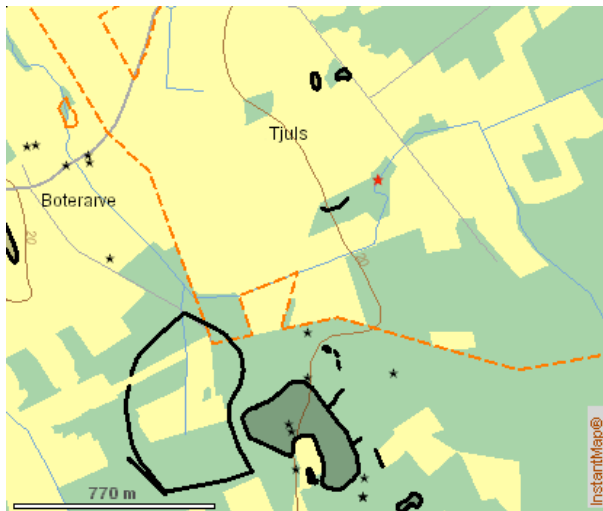


Fig. 2. Karta över området där gravfältet 12:1 syns i två delar i norr, 58:1 markerad som en röd stjärna och de komplexa gårdslämningar från järnåldern i södra delen av kartbilden.

Längs med den sträcka som kabeln skulle dras enligt GEAB:s ritning är området tämligen intensivt bebyggt och sannolikt är mycket redan förstört av det som eventuellt funnits där.

Fornlämningsregistrets uppgifter

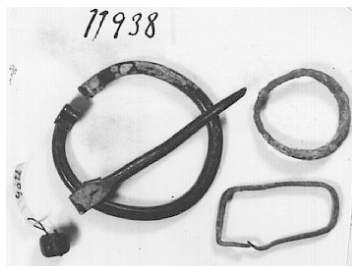
Eskelhem 12:1 är i fornlämningsregistret registrerat som ett Gravfält(?). Dess utbredning är 150x90 meter i väst- östlig

riktning och består av ca 15 fornlämningar. De är fördelade på två grupper, vilket framgår av kartans markering, men bedöms ändå tillhöra samma fornlämning.

Synligt finns runda stensättningar och oregelbundna stensättningar. De runda stensättningarna är 5-8 meter i diameter och 0,1-0,4 meter höga. De är i princip övertorvade och i ytan syns enstaka stenar, 0,1-0,5 meter stora. En av stensättningarna har mittgrop 2 meters diameter och 0,25 meter djup. En har kantkedja 0,1 meter hög av 0,2-0,3 meter stora stenar. De oregelbundna stensättningarna är mellan 2 och 2,5 meter x 3,5 till 5 meter stora och 0,25-0,5 meter höga. Även de är övertorvade med i ytan synliga 0,1- 0,5 meter stora stenar. Området genomkorsas av stensträngar samt en 100 meter lång vägbank (N 20cg Ö-S 20cg V), 3,5 meter bred och 0,3 meter hög. Hela området är tätt beväxt med enbuskar vilket gör det svårbedömt.

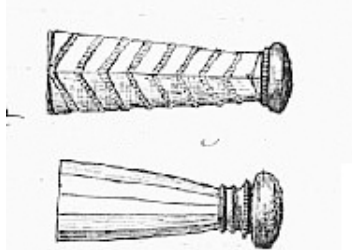
Eskelhem 58:1

Eskelhem 58:1 är en påträffad valksten av granit, 1,5x1,0 meter stor och 0,35 meter hög över marken. Stenens asymmetriska kar är 0,62 meter långt, 0,58 meter brett och 0,55



meter djupt. I karets botten finns ett

hål med 0,045 meter i diameter och knappt 0,1 meter djupt. I ett sådant kar stöttes eller valkades Vadmal med en stöt för att textilen skulle få större glans och ullighet; enligt uppgift.



Eskelhem 59:1

Eskelhem 59:1 är en hålväg. Den är ungefär 100 meter lång och går från västnordväst mot östsydöst. Vägen är 1,5-2,5 meter bred och 0,1-0,3 meter djup.



Tjuls på Historiska museet

Vikingatida fynd finns det flera av från Tjuls. Med inventarienummer 11938 har man undersökt en hällkista med intressanta fynd. Några av dem syns överst i figur 4. I hällkistan påträffades också ett skelett, en blå pärla samt ett lerkärl vid den begravda individens huvud.

Fig. 4. Överst är inv.nr.11938, i mitten två ändbeslag av dryckeshorn (8791) och längst ned en armbygel i silver (20067).

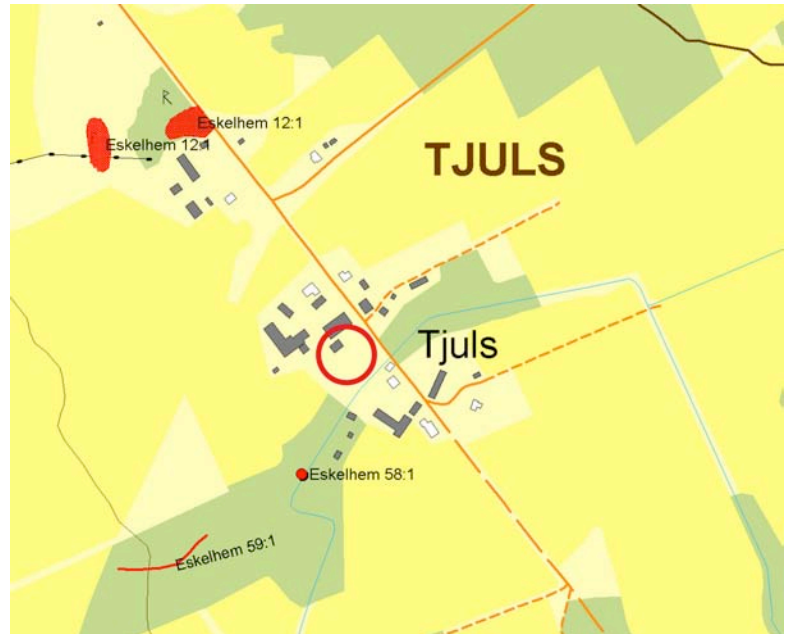


Fig.3. Karta över området där gravfältet 12:1 syns i två delar i norr och där de andra redovisade fornlämningarna syns sydväst om Tjuls. Den röda ringen visar den gamla gårdsplatsen. Kartan är bearbetad av Dan Carlsson, ArkeDok.

Inventarienummer 8719 är fyndet av en ring samt en bit av ett större bronskärl som hittats på Tjuls.

Det snarlika inventarienumret 8791 var en tång av järn, en bronskedja samt flera pärlor. De hittades i samband med att man bröt upp en gammal väg. Av beskrivningen att döma var detta också gravar av hällkistetypp. I gravarna, som var två till antalet, fanns också fyra lerkärl, två i varje grav. Även dessa hittades av S. Krusell. Ytterligare uppgifter om fyndnummer 8791 är att det också påträffats dryckeshorn här, mittenbilden av figur 4. Spets/änd- och mynningsbeslag av brons tillsammans med en kedja. Sannolikt också det i en gravkista.

Inventarienummer 12284 var en bottenplatta till ett djurhuvudformat spänne, ett litet ringspänne, en armbygel, två spiralringar och en större ring, allt i brons. Dessa föremål ska ha hittats i en åker som kallades/ kallas Bryåkern. Det står att det i samma åker ”ännu ska finnas ett stenrösen i orubbat skick” så det är ju möjligt att de här föremålen också kommer från ett stenrös!

Inventarienummer 20067 är en armbygel av silver med rombiskt tvärsnitt som hittats vid plöjning någonstans på Tjuls. Inga andra fornlämningar finns i närheten av fyndplatsen meddelade upphittaren Reinhold Andersson på ”Tjuls” Riksantikvariern och fick 6 kronor för besväret 1932. Bild finns i figur 4, där längst ned.



Fig.5. Schaktet genom det område som var i utkanten av 1600-talets gårdsläge.

Sammanfattning av fornlämningsmiljön

Att det i anslutning till Tjuls finns en uppenbar och omfattande vikingatida historia är helt klart. Fyndomständigheter och avsaknaden av fyndplatser gör att det är svårt att veta var de mer intensiva områdena finns.



Fig.6 & 7. Till vänster, fig. 6, visar elskåpet och stolpen på gravfältsidan om stenvasten. Den högra bilden, fig.7, visar den återställda vasten. Brottet var där mossa saknas på stenarna.



Arkeodoks förslag på undersökning

Arkeodoks förslag gick ut på att först avgränsa fornlämningen RAÄ Eskelhem 12:1 i dess sydvästra del som ligger mot här berörda sträckans norra del. Syftet var att hitta en yttre begränsning av fornlämningen. Därefter skulle arbetet kunna ske obehindrat inom givet område utanför den nya avgränsningen. Vidare föreslogs en schaktningsövervakning över den del av sträckan som går genom Tjuls gårdsplats från slutet av 1600-talet och sannolikt är synonym med Tjuls medeltida gård.

Undersökningens genomförande

I samband med undersökningen framkom inget av antikvariskt intresse vid den plats där gården skulle ha legat under 1600-talet. Enligt uppgifter skulle marken under senare tid använts som trädgårdsland. Enligt den på kartan schablonutritade gården skulle marken här vara precis i gårdslägets utkant.

Den delen av undersökningen som var avsedd att avgränsa det eventuella gravfältet i sträckans norra del kunde inte genomföras. På grund av ett missförstånd någonstans var redan den delen grävd när ArkeoDok kom till platsen.

För gravfältets bevarandestatus spelar detta inte någon roll, då det grävda området ligger utanför gravfältet. Däremot går man miste om en begränsning av gravfältet för framtiden. En stenvast hade grävts genom och den var prydligt återställd. Området var vattensjukt och det var inte rimligt att göra avgränsningen i efterhand då stenvasten åter skulle behöva tas ned. Dessutom hade maskinen ställt till åverkan på den trädgårdstomt den var tvungen att ta sig genom för att komma till den elstolpe och elstation den behövde nå fram till. Detta bedömdes var onödigt att göra igen.

Administrativa uppgifter

Länsstyrelsens dnr: 431-6005-06

Arkeodoks dnr: 2007:4

Landskap: Gotland

Kommun: Gotland

Socken: Eskelhem

Fastighet: Tjuls 1:44 och Tjuls 1:53

Typ av fornlämning: Medeltida gårdsplats & gravfält

Typ av undersökning: Förundersökning/schaktningsövervakning

Orsak till undersökningen: Kabeldikning

Arkeodoks personal i fält: Per Widerström

Rapportens text och bearbetning: Per Widerström & Dan Carlsson